



Berner Fachhochschule
Haute école spécialisée bernoise
Bern University of Applied Sciences

swissuniversities



LGBTIAQ+@Campus

Promouvoir l'inclusion et le sentiment d'appartenance de
étudiant·e·x·s LGBTIAQ+ dans les hautes écoles suisses



Fachhochschule
Nordwestschweiz

PHBern

Pädagogische Hochschule

LGBTIAQ+@Campus – Le projet

Avec ce projet, la BFH, la PHBern et la FHNW s'engagent à promouvoir l'inclusion et le sentiment d'appartenance des étudiant·e·x·s LGBTIAQ+. L'objectif est de renforcer et d'aider le personnel des établissements d'enseignement supérieur à rendre ces derniers inclusifs et non discriminatoires.

Le projet, en trois phases, repose sur une approche inclusive et participative, dans laquelle le personnel universitaire et les étudiant·e·x·s LGBTIAQ+ ont été activement impliqué·e·x·s :

Phase 1. Enquête sur la situation actuelle dans les établissements d'enseignement supérieur par le biais d'entretiens avec le personnel universitaire afin d'identifier les défis.

Phase 2. Identification participative des besoins d'action et élaboration de recommandations en collaboration avec les étudiants·e·x·s et les expert·e·x·s

Phase 3. Développement de personas sur la base des résultats validés lors d'entretiens avec des personnes sensibilisées à ce sujet dans les hautes écoles.

Les sept personas représentent des étudiant·e·x·s avec des identités de genre, des orientations et des caractéristiques sexuelles différentes. Leurs histoires, présentées de manière anonyme et à titre d'exemples, illustrent les expériences vécues par les étudiant·e·x·s LGBTIAQ+ dans divers domaines des hautes écoles.

Les recommandations d'action incluent des mesures proactives et réactives pour favoriser un aménagement et un développement inclusifs des conditions organisationnelles dans les hautes écoles. Les notes de sensibilisation offrent des informations précieuses sur la diversité sexuelle et de genre. Dans la section «Soutien», les membres des hautes écoles trouveront des suggestions pour soutenir les étudiant·e·x·s LGBTIAQ+ en tant qu'allié·e·x·s.

Lesbienne

L

Annelien est originaire de Belgique. Récemment, elle a franchi le pas et a déménagé en Suisse pour commencer son doctorat en biochimie. Elle est très fière de cette décision, car elle est la première personne de sa famille à étudier. Annelien attend avec impatience son séjour en Suisse mais a aussi des réserves. Elle ne parle pas très bien allemand et craint de ne pas réussir à socialiser. Annelien est lesbienne. Elle espère que sa partenaire pourra venir la voir souvent en Suisse et que son nouvel environnement social respectera sa relation...



Sensibilisation :

L'orientation sexuelle indique le ou les sexes par lesquels une personne se sent attirée sexuellement ou sur le plan sentimental.



Annelien

Gay

G

Après avoir suivi un apprentissage d'employé spécialisé, Luan a opté pour une filière d'études dans les soins. Luan a grandi à la campagne et y a longtemps vécu. Pour ses études, il a décidé de déménager en ville. Luan est un des rares hommes dans sa promotion, mais il se sent quand même bien avec ses camarades. Il a annoncé très tôt qu'il était trans, car il était important pour lui de sensibiliser les autres à ce thème...

Luan



Sensibilisation :

L'identité de genre et l'orientation sexuelle ne sont pas la même chose. Une personne trans peut avoir n'importe quelle orientation sexuelle.

Bisexuel·le·x

B

Après une longue carrière professionnelle, Max a décidé d'intégrer des études de master en économie d'entreprise. Il envisage même de démissionner pour effectuer un semestre d'échange. Dans son environnement professionnel, Max parle ouvertement de sa bisexualité. Dans son cercle d'ami·e·x·s et au travail, tout le monde sait qu'il a une fille née d'une précédente relation et qu'il entretient une relation stable avec son partenaire depuis plusieurs années. Dans le cadre de ses études, il n'a encore jamais parlé de sa situation personnelle, mais il est certain qu'il en sera question tôt ou tard. Il espère que les autres feront preuve de respect et de compréhension...



Sensibilisation :

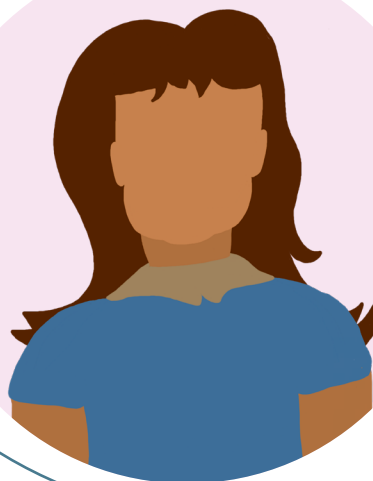
L'orientation sexuelle fait partie des droits de la personnalité qui doivent être protégés. Chaque personne décide elle-même qui est au courant de son orientation sexuelle.



Max



Joana



Joana fait des études de travail social à la haute école spécialisée. Après avoir obtenu sa maturité gymnasiale, Joana a effectué une année de bénévolat au sein d'une association d'aide aux migrant·e·x·s. Depuis toujours, Joana veut s'engager en faveur des minorités. C'est aussi l'une des raisons de son choix de filière d'études. Sur la base de son expérience de personne trans, Joana sait que la visibilité des minorités au sein de la société et la reconnaissance de leurs besoins est primordiale. C'est également important pour elle dans le cadre de ses études...



Sensibilisation :

Chaque personne décide elle-même qui connaît ou peut connaître son identité de genre.

T

Trans



Ning



Ning s'intéresse à l'informatique depuis son enfance et a créé son premier programme à l'âge de 12 ans. À 25 ans, elle est sur le point de terminer ses études de master en informatique au sein d'une haute école suisse. Ning aime ses études, mais en tant que personne perçue comme femme, elle trouve dommage que ce groupe reste aujourd'hui encore minoritaire au sein de la faculté. Elle se sent toutefois acceptée par la communauté d'étudiant·e·x·s. Ses ami·e·x·s les plus proches savent que Ning est bisexuelle et intersexe. Ning n'en parle que rarement, et seulement lorsque cela lui convient, dans le cadre de la haute école. Pour elle, l'orientation et les caractéristiques sexuelles ne jouent quasiment aucun rôle. Néanmoins, il est important pour elle que son identité soit respectée et qu'elle ne doive pas surmonter d'obstacles en lien avec son identité...



Sensibilisation :

Intersexuation désigne différentes variations innées des caractéristiques sexuelles. L'intersexuation peut être d'origine anatomique, hormonale, chromosomique ou génétique et n'a rien à voir avec l'identité de genre d'une personne. Les personnes intersexes peuvent s'identifier comme femmes ou hommes ou avoir une identité de genre non-binaire.

I

Intersexe



Agendre, Asexuel·le·x

A



Kim

Kim est déjà au troisième semestre de ses études de sage-femme à la haute école spécialisée et approfondit continuellement ses connaissances sur l'aide à la naissance. À 32 ans, iel ressent parfois un décalage lié à son âge par rapport aux jeunes étudiant·e·x·s, mais aussi la joie de suivre une seconde formation qui lui permettra d'exercer le métier de ses rêves. Dans ce milieu professionnel où la famille et les enfants sont au centre de l'attention, Kim se sent bien. En tant que personne agendre et asexuelle, iel s'intéresse notamment à la place accordée à la diversité sexuelle et de genre dans le milieu des études...

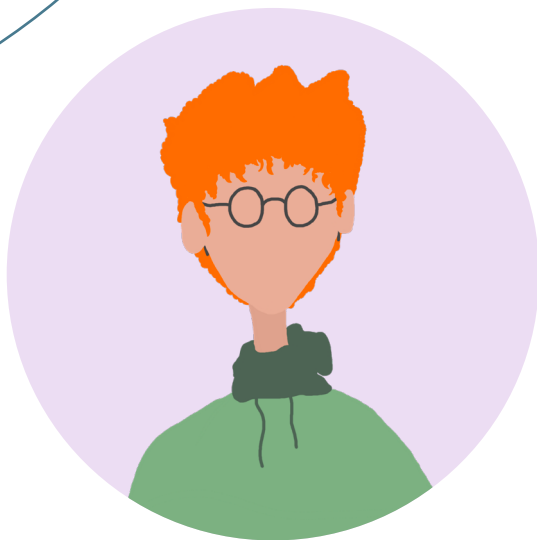


Sensibilisation :

Toute personne peut avoir le désir de fonder une famille ou d'avoir des enfants, et ce indépendamment de son orientation sexuelle ou de son identité de genre.



Elia



L'automne dernier, Elia a enfin terminé le gymnase et son soulagement est grand. Finies les années d'examens, de devoirs et de stress. Un nouveau chapitre s'ouvre : les études à la haute école pédagogique. Elia se réjouit d'ores et déjà d'enseigner au degré primaire. Iel réfléchit aussi à son identité personnelle. En tant que personne non-binaire et pansexuelle, Elia a souvent le sentiment d'être incompris·e·x et invisible. Mais Elia éprouve également beaucoup de fierté quant à son identité et ne veut plus se cacher. La décision d'en parler ouvertement a aussi des aspects positifs...



Sensibilisation :

La connaissance intime du genre d'une personne (identité de genre) ne correspond pas toujours au sexe qui lui a été attribué à la naissance. Certaines personnes ne s'identifient pas (exclusivement) en tant que femme ou homme.

Q

Queer

Infrastructure

Des toilettes pour tout le monde

Les personnes trans et non-binaires peuvent se sentir mal à l'aise et en insécurité dans des toilettes genrées. Des toilettes non genrées devraient être accessibles à quiconque le souhaite.



Mesure proactive :

Ne pas faire référence au sexe dans la signalétique des toilettes non genrées, mais représenter l'infrastructure (p. ex. WC, urinoir, lavabo). Pour les toilettes genrées, éviter les représentations stéréotypées (p. ex. silhouette avec jupe) et utiliser plutôt du texte (p. ex. « femmes », « hommes »).

Processus et procédures



Soutien :

Traiter de manière confidentielle et protéger les connaissances relatives à l'intersexuation d'une personne.



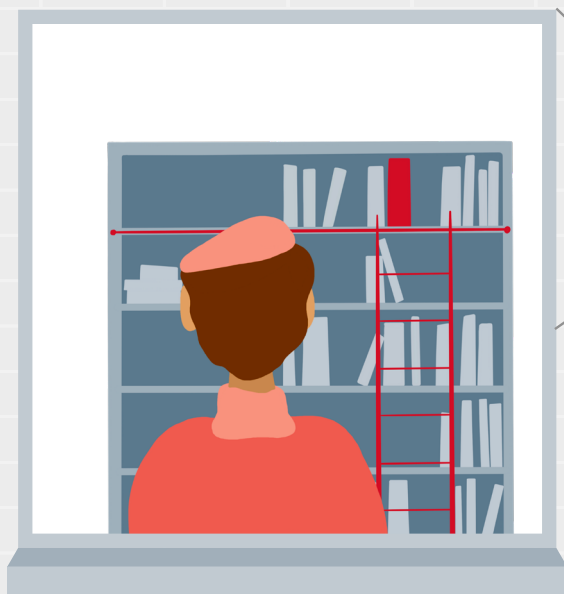
Confidentialité et protection des données : la sécurité avant tout

Les informations sensibles ne peuvent être transmises qu'avec l'accord de la personne concernée. Mais quelles sont les informations qui répondent au critère de « sensibilité » ? Mieux vaut se renseigner une fois de plus.

Enseignement

Matériel pédagogique et littérature spécialisée : lutter contre la stigmatisation

Un matériel pédagogique obsolète peut contenir des représentations stigmatisantes des personnes LGBTIAQ+. Le matériel utilisé devrait être régulièrement revu afin de refléter de manière adéquate la diversité des identités humaines.



Mesure réactive :

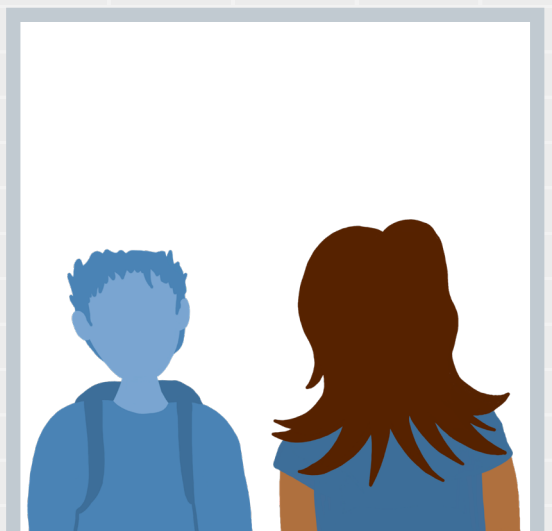
Utiliser les contenus obsolètes du matériel pédagogique comme base de discussion en classe afin d'encourager la pensée critique et de souligner l'importance d'une évolution constante dans le domaine scientifique.

Interactions sociales



Soutien :

S'informer et éduquer soi-même et les autres. Les personnes trans n'ont pas vocation à éduquer.



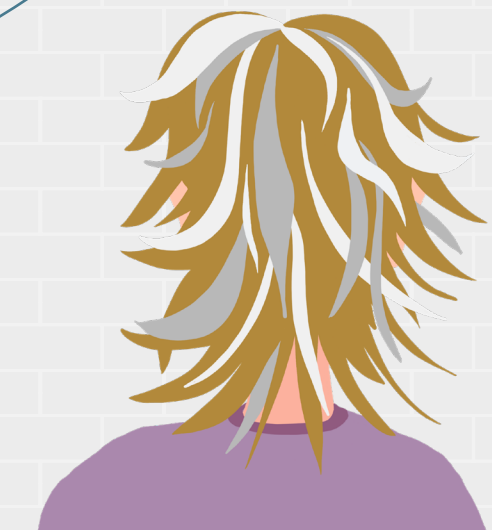
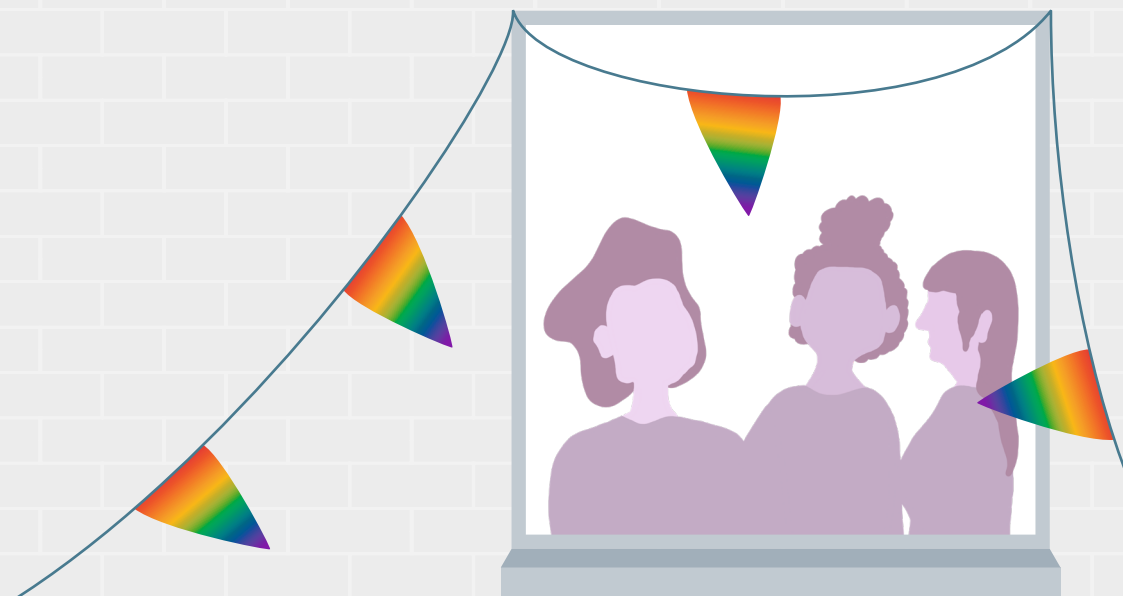
Interaction avec les étudiant·e·x·s : un traitement respectueux

Malheureusement, un certain nombre d'étudiant·e·x·s LGBTIAQ+ font l'expérience d'exclusion, de dévalorisation et de harcèlement, notamment de commentaires queerphobes ou de questions indiscrètes. Des relations respectueuses contribuent au bien-être de tous les membres de la haute école.

Visibilité

Représentation : visibilité et soutien

Les hautes écoles peuvent lutter contre la discrimination et la stigmatisation en donnant plus de visibilité aux personnes LGBTAIQ+ et en renforçant leur appartenance à la haute école. Cependant, une communication authentique et une présence visible font souvent défaut.



Mesure proactive :

Assurer une communication authentique et crédible. Donner une voix aux personnes LGBTAIQ+ au sein de l'organisation. Il faut toutefois tenir compte du fait que toutes les personnes queers ne souhaitent pas être visibles en tant que telles.

Environnement universitaire étendu



Soutien :

Créer de l'empathie et offrir un soutien émotionnel en écoutant attentivement et en reconnaissant les expériences et les préoccupations des personnes LGBTIAQ+.



Stages : la recherche de l'endroit approprié

Trouver un lieu de stage non discriminatoire peut être un défi pour les étudiant·e·x·s LGBTIAQ+. La haute école peut les soutenir dans cette démarche, à condition qu'il y ait une prise de conscience et une volonté de sa part.



Un projet de coopération entre la BFH, la PHBern et la FHNW dans le programme P-7 de swissuniversities : P-7 Diversité, inclusion et égalité des chances dans le développement des hautes écoles (2021-2024).



Pour en savoir plus sur les personas
et la suite de leurs histoires, voir :
bfh.ch/fr/lgbtiaoq-campus

