

# Informationen zum Studierendenwohnheim der HAFL

1. Das Wohnheim	1
2. Zimmerkategorien	2
3. Infrastruktur Wohnheim und Campus	4
4. Anmeldung für ein Wohnheimzimmer	6
5. Zimmerbezug / Zimmerrückgabe	7
6. Einige wichtige Informationen	8
7. Fragen und Antworten	8

---

## 1. Das Wohnheim

Das Studierendenwohnheim ist ein fünf Stockwerk hohes Gebäude, das durch einen Verbindungstrakt mit dem Hauptgebäude der Hochschule verbunden ist. Es bietet Wohnraum für rund 140 Studierende.



Eine Wohneinheit ist jeweils ein komplett möbliertes Zimmer, das je nach Grösse und Ausbaustandard einer Kategorie zugewiesen ist. Diese Kategorie bestimmt auch den monatlichen Mietzins. Alle Zimmer verfügen über ein Waschbecken mit Warm- und Kaltwasser. Die Duschen und Toiletten befinden sich auf den Stockwerken.

## 2. Zimmerkategorien

Es stehen folgende Zimmerkategorien zur Verfügung:

A_nostalgisch	für CHF 500.-
B_standard	für CHF 550.-
B_modern	für CHF 550.-
C_standard	für CHF 450.-
C_modern	für CHF 450.-
D_standard extra*	für CHF 630.-

Alle Preise verstehen sich als monatlichen Mietzins inkl. Nebenkosten.

*\*nur sehr wenige Zimmer dieser Kategorie vorhanden.*

---

### Kategorie A nostalgisch

Mietzins monatlich CHF 500.-

- Zimmer möbliert
- Grösse: 15 m<sup>2</sup>
- Masse: 5,6m x 2,7m
- Einrichtung fix montiert: Garderobe, Lavabo mit Spiegelschrank, Kleiderschrank, Ordnerregal, grosser Arbeitstisch mit Korpus,
- Mobile Einrichtung: Bett 90x200cm, Bürostuhl und Tischleuchte.
- Trennwand zwischen Lavabo und Bettbereich
- Kühlschrank mit Tiefkühlfach
- W-LAN erschlossen.

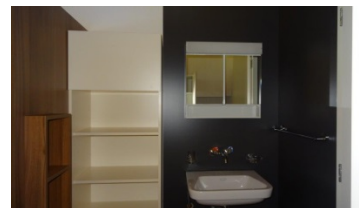
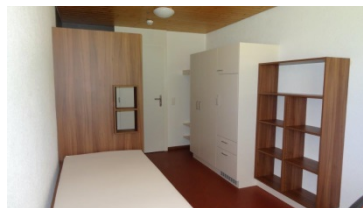
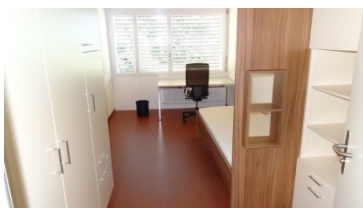


---

### Kategorie B standard

Mietzins monatlich CHF 550.-

- Zimmer möbliert
- Grösse: 15 m<sup>2</sup>
- Masse: 5,6m x 2,7m
- Einrichtung fix montiert: Garderobe, Kleiderschrank, Küchenschrank mit integriertem Kühlschrank mit Tiefkühlfach, Badschrank, Lavabo mit Spiegelschrank. Ordnerregal, Whiteboard magnetisch.
- Mobile Einrichtung: Bett 90x200cm, Arbeitstisch mit Polsterstuhl, Tischleuchte,
- Trennwand zwischen Lavabo und Bettbereich
- W-LAN erschlossen



### Kategorie B modern

Mietzins monatlich CHF 550.-

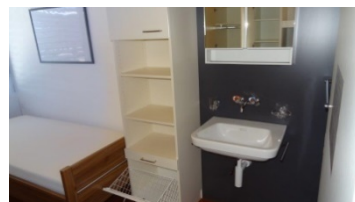
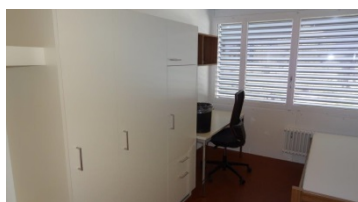
- Zimmer möbliert
- Grösse: 15m<sup>2</sup>
- Masse: 5,6m x 2,7m
- Einrichtung fix montiert: Teeküche mit Spülbecken, Kühlschrank mit Tiefkühlfach, Spiegelschrank, Garderobenschrank, drei Hochschränke für Kleider mit integriertem Ganzkörperspiegel, Whiteboard magnetisch.
- Mobile Einrichtung: Bett 90x200cm, offenes Seideboard, Arbeitstisch mit Polsterstuhl, Tischleuchte.
- W-LAN erschlossen



### Kategorie C standard

Mietzins monatlich CHF 450.-

- Zimmer möbliert
- Grösse: 10 m<sup>2</sup>
- Masse: 3,75m x 2,7m
- Einrichtung fix montiert: Garderobe, Kleiderschrank, Küchenschrank mit integriertem Kühlschrank mit Tiefkühlfach, Ordnerregal (klein), Badschrank, Lavabo mit Spiegelschrank.
- Mobile Einrichtung: Bett 90x200cm, Arbeitstisch mit Bürostuhl, Tischleuchte.
- W-LAN erschlossen



### Kategorie C modern

Mietzins monatlich CHF 450.-

- Zimmer möbliert
- Grösse: 10 m<sup>2</sup>
- Masse: 3,75m x 2,7m
- Einrichtung fix montiert: Teeküche mit Spülbecken, Kühlschrank mit Tiefkühlfach, Spiegelschrank, Garderobenschrank, zwei Hochschränke für Kleider mit integriertem Ganzkörperspiegel, Whiteboard magnetisch.
- Mobile Einrichtung: Bett 90x200cm, offenes Seideboard, Arbeitstisch mit Polsterstuhl, Tischleuchte.
- W-LAN erschlossen



#### Kategorie D standard extra\*

Mietzins monatlich CHF 630.-

- Zimmer möbliert mit eigener Dusche und Toilette
- Grösse: 16.5 m<sup>2</sup> inkl. Duschenraum.
- Masse: 5,6m x 2,7m
- Einrichtung fix montiert: Kleiderschrank, Küchenschrank mit integriertem Kühlschrank mit Tiefkühlfach, Ordnerregal, Whiteboard magnetisch, Ganzkörperspiegel.
- Mobile Einrichtung: Bett 90x200cm, Arbeitstisch mit Polsterstuhl, Tischleuchte.
- Duschenraum im Zimmer mit Lavabo und Spiegelschrank, Dusche und WC.
- W-LAN erschlossen



\* Nur sehr wenige Zimmer dieser Kategorie vorhanden.

#### Bett, Matratze und Bettwäsche

Die Betten mit Matratze im Wohnheim messen 90x200cm. Ein «nordisches» Duvet (160x210cm) mit Kissen (60x100cm) kann bei der Schule für CHF 200.- gekauft werden. Bettbezüge sind Sache der Mieterin, des Mieters und müssen mitgebracht werden.

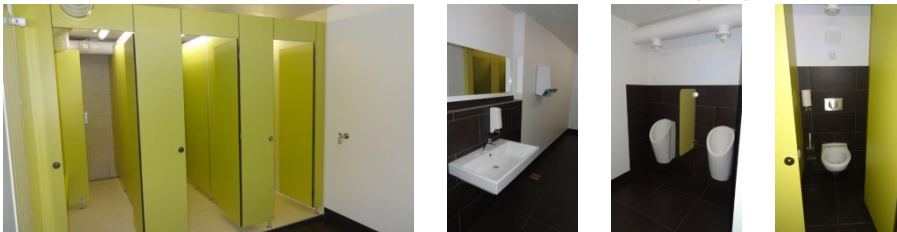
*Ausnahme:* Studierenden aus dem Ausland werden Decke, Kissen und Bettwäsche zur Verfügung gestellt. Für die Miete und Endreinigung wird eine einmalige Gebühr von CHF 50.- verrechnet.

### 3. Infrastruktur Wohnheim und Campus

#### Stockwerksduschen und Toiletten

Die Kabinenduschen verfügen über eine vorgelegte Umkleidezone und können daher von Frauen und Männern benutzt werden. Die Toiletten sind geschlechtergetrennt.

Die Stockwerksduschen und Toiletten werden vom Reinigungspersonal der HAFL gereinigt.



#### Küche und Essraum

Im Verbindungsgebäude zwischen Wohnheim und Schule, dem sogenannten Zwischentrakt, befindet sich eine Küche für die Studierenden. Zudem steht allen Mieter/innen ein abschliessbarer Kochgruppenschrank zur Verfügung. Dieser wird mit maximal vier anderen Studierenden geteilt.

Töpfe, Geschirr und Besteck müssen die Studierenden selbst mitbringen.

*Ausnahme:* Studierenden aus dem Ausland stellen wir mit Kochutensilien ausgerüstete Schränke, für die gemeinsame Benutzung zur Verfügung.

#### Waschküche

Die Mieter/innen können eine Waschküche und einen Trocknungsraum nutzen. Das Waschen und Trocknen mit den Maschinen ist zahlungspflichtig.

#### W-LAN

Die Schule wie auch das Wohnheim ist komplett mit W-LAN ausgestattet. Für die Nutzung erhalten Sie von der Studierendenadministration einen eigenen Account mit Passwort.

#### Freizeitangebot

Im Wohnheim befinden sich eine kleine Kletterwand, ein Fitnessraum sowie eine Sauna.

Im Zwischentrakt gibt es einen Aufenthaltsraum mit TV, Billiarde und Tischfussball. Auf dem Campus hat es weiter ein Schwimmbecken (nur im Sommer), ein Fussballfeld, ein Beach-Volleyfeld, ein Basketballkorb, einen Tischtennistisch, ein Schach- und Mühlespiel sowie einen Grillplatz mit Feuerstelle.

Angrenzend befindet sich ein Wald zum Joggen und Spazieren.



*Bild: Campus HAFL*

#### Fahrradabstellplätze

Zwischen Wohnheim und Fussballplatz befinden sich gedeckte Fahrradabstellplätze.

#### Parkplätze

Parkplätze sind an der HAFL sehr begrenzt verfügbar und kostenpflichtig.

CHF 3.- am Tag oder CHF 85.- pro Semester.

#### Sie erwarten Gäste?

Für Gäste die eine Übernachtungsmöglichkeit brauchen, stehen Gästezimmer mit Dusche, TV und W-LAN zur Verfügung. Der Preis pro Übernachtung beträgt für ein Einzelzimmer CHF 70.-, für das Doppelzimmer CHF 100.-.



Verpflegung wird während den regulären Arbeitstagen von 9 bis 16 Uhr in der Mensa angeboten (Mittagessen zwischen 12Uhr und 13Uhr).

Reservationen des Gästezimmers oder Fragen dazu richten Sie bitte direkt und persönlich an den Empfang der HAFL oder per E-Mail an: [office.hafl@bfh.ch](mailto:office.hafl@bfh.ch)

#### **4. Anmeldung für ein Wohnheimzimmer**

Anmeldungen für Zimmer VOR- oder NACH-Studienbeginn werden unterschiedlich gehandhabt.

##### **Anmeldung VOR Studienbeginn**

Wer ein Studium an der HAFL beginnen wird, kann sich auf der Webseite der BFH-HAFL für ein Zimmer im Studierendenwohnheim anmelden.

Da die Nachfrage wesentlich grösser ist als unser Angebot, wird für die Zimmervergabe an Bachelor-Studierende auf Beginn jedes Studienjahres ein Selektionsverfahren angewandt. Master-Studierende unterliegen einem Vergabeprinzip.

##### **Selektionsverfahren Bachelor**

Das Verfahren berücksichtigt alle fristgerecht eingetroffenen Anmeldungen und bevorzugt weiter entfernt beheimatete Studierende indem die Distanz vom Wohnort zur Schule mit den öffentlichen Verkehrsmitteln verglichen wird. Als massgebend gilt die Ankunft werktags um 7:45 Uhr in Oberzollikofen Bahnhof.

##### **Vergabeprinzip Master**

Für Masterstudierende steht ein bestimmtes Kontingent an Zimmer zur Verfügung. Priorität haben Studierende aus dem Ausland mit Visumpflicht. Danach werden Zimmer nach dem «first come first served» Prinzip unter ausländischen Studierenden vergeben. Ist das Kontingent nicht aufgebraucht, werden die freien Zimmer an Masterstudierende aus der Schweiz und restliche Zimmer an Bachelorstudierende vergeben.

##### **Anmeldefristen Studierendenwohnheim**

- Bachelorstudierende mit Beginn Herbstsemester: **15. Mai**
- Masterstudierende mit Beginn Herbstsemester: **15. Mai**
- Masterstudierende mit Beginn Frühlingsemester: **10. Dezember**

Eine vorzeitige Reservation eines Zimmers ist nicht möglich und die Anmeldung garantiert kein Zimmer auf dem HAFL-Campus!

## Anmeldung NACH Studienbeginn

Bachelor- und Masterstudierende welche sich bereits im Studium befinden, haben die Möglichkeit sich auf eine Warteliste setzen zu lassen.

### Warteliste Bachelor

Eröffnung der Warteliste ist stets der 20. September (gleich nach Studienbeginn). Freiwerdende Zimmer werden nach dem Prinzip «first come first served» vergeben.

- Schreibe ab 20. September an: [roland.mathys@bfh.ch](mailto:roland.mathys@bfh.ch) mit Betreff «Warteliste Bachelor»  
Achtung: E-Mails, welche vor dem 20. September eintreffen, werden nicht berücksichtigt.
- Teile mit für welchen Zeitraum ein Zimmer benötigt und welche Zimmerkategorie bevorzugt wird.

Wir versuchen stets ein Zimmerangebot der bevorzugten Kategorie zu machen. Sollte diese Kategorie bereits ausgebucht sein, wird eine andere Kategorie angeboten. Die «Warteliste Bachelor» wird jeweils Ende April geschlossen und gelöscht. Danach haben die neuen Studierenden wieder Vorrang.

### Warteliste Master

Masterstudierende können sich jederzeit auf die Warteliste setzen lassen. Insofern es das Kontingent und die Vergabe-Prinzipien zulassen, wird ein Zimmer angeboten.

- Schreibe an: [roland.mathys@bfh.ch](mailto:roland.mathys@bfh.ch) mit Betreff «Warteliste Master»
- Teile mit für welchen Zeitraum ein Zimmer benötigt und welche Zimmerkategorie bevorzugt wird.

Wir versuchen stets ein Zimmerangebot der bevorzugten Kategorie zu machen. Sollte diese Kategorie bereits ausgebucht sein, wird eine andere Kategorie angeboten.

## **5. Zimmerbezug / Zimmerrückgabe**

### Anreise und Zimmerbezug

Die Zimmerübernahme findet stets persönlich und nur während den Bürozeiten, werktags von Montag bis Freitag zwischen 8 und 16 Uhr statt. Beim Zimmerbezug wird der Mietvertrag unterzeichnet und ein Protokoll erstellt.

**Wichtig:** Da ein Zimmerbezug nur werktags erfolgen kann, unbedingt die Anreise entsprechend planen.

Aus Gründen des begrenzten Parkplatzangebots bitten wir unsere Mieterinnen und Mieter mit dem ÖV anzureisen, damit Studierende welche täglich anreisen müssen Parkmöglichkeiten haben.

### Was ich mitbringen sollte (Gilt nur für Studierende aus der Schweiz):

- Kissen und Bettdecke, falls Sie nicht das nordische Duvet von 160x210cm und Kissen 60x100cm bei uns kaufen möchten.
- Bettwäsche zu Bett 90x200cm (Fixleintuch, Bettanzüge für Decke/Kissen)
- Kochutensilien (Geschirr, Besteck, Töpfe, Pfannen, etc.)

### Zimmerrückgabe und Abreise

Wie bei der Zimmerübernahme muss auch die Rückgabe persönlich zu Bürozeiten erfolgen. Dabei wird das erstellte Protokoll von der Übernahme beigezogen und Punkt für Punkt geprüft, ob Defekte an der Infrastruktur und Möblierung vorliegen. Defekte welche auf unsachgemässe Handhabung oder auf eine abnormale Abnutzung zurückzuführen sind, werden dem Mieter, der Mieterin in Rechnung gestellt.

## 6. Einige wichtige Informationen

### Mietvertrag

Für jede Wohneinheit wird ein Mietvertrag ausgestellt, der bei Zimmerübernahme von beiden Seiten unterzeichnet werden muss. Dieser unterliegt dem schweizerischen Mietrecht.

### Versicherung

Mieterinnen und Mietern empfehlen wir für das Wohnen auf dem Campus dringend eine Privathaftpflichtversicherung abzuschliessen oder sich zu vergewissern, dass die Deckung einer bestehenden die Mietsache einschliesst.

### Mietzinszahlung

Die Monatsmieten für die Wohneinheiten werden Semesterweise in Rechnung gestellt. Die Rechnung für die sechs Monate wird im dritten Monat des Semesters versandt und im vierten Monat fällig.

### Kündigungsfristen

Der Mietvertrag kann unter Einhaltung einer einmonatigen Kündigungsfrist auf Ende jedes Monats gekündigt werden.

Bei Studienschluss, Ausschluss, Unterbruch oder Abbruch, gilt das Mietverhältnis als aufgelöst und bedarf keiner Kündigung.

### Wer ist die Vermieterin?

Die Vermieterin ist die Berner Fachhochschule, Departement HAFL.

Ihre Kontaktperson: Roland Mathys  
Leiter Wohnangebot HAFL Länggasse 85  
3052 Zollikofen  
Telefon: +41 (0)31 910 22 34  
E-Mail: [roland.mathys@bfh.ch](mailto:roland.mathys@bfh.ch)

## 7. Fragen und Antworten

Darf ich Tiere im Wohnheim halten?

*Nein. Das Halten von, wie auch das Betreten des Wohnheims mit Haustieren ist untersagt.*

Darf meine Freundin, mein Freund bei mir im Zimmer übernachten?

*Für kurzfristige Aufenthalte ja, auch wenn die Zimmer grundsätzlich nur an Einzelpersonen vermietet werden. Die Vermieterin wird intervenieren, sofern diesbezüglich Reklamationen eingehen sollten, respektive festgestellt wird, dass die Infrastruktur leidet oder anderweitige Probleme entstehen.*

Darf ich in meinem Zimmer Kochen und Essen?

*Das Kochen in den Zimmern ist aus Sicherheitsgründen verboten. Aufwärmen von Flüssigkeiten oder bereits gekochten Speisen, beispielsweise in Mikrowellengeräten ist erlaubt. Essen im Zimmer ist Sache der Mieterin, des Mieters und daher erlaubt.*

Darf ich mein Zimmer untervermieten?

*Das Zimmer darf mit vorheriger Zustimmung der Vermieterin an eine/n Studierende/n der HAFL für maximal 6 Monate untervermietet werden, wenn die Mieterin, der Mieter danach für mindestens drei Monate in das Mietobjekt zurückkehrt und während dieser Zeit an der HAFL studiert.*

*Beispiel: Untervermietung während eines Austausch-Semesters im Ausland.*



Ich habe Zahlungsschwierigkeiten, was soll ich tun?

*Bei Zahlungsproblemen warten sie nicht die Zahlungserinnerung ab und riskieren gar eine Betreibung. Nehmen sie frühzeitig Kontakt mit der Vermieterin auf, um die Situation zu besprechen.*

Wenn ich einen Nachmieter vorschlage, wird er dann berücksichtigt?

*Nein. Ein Nachmieter wird nur durch die Vermieterin ermittelt.*